
Greendeal Duurzaam GWW 2.0

Duurzaam GWW en circulair werken: start gewoon!

Veel Stadswerkers waren in 2019 actief op de dossiers duurzaamheid en circulair werken. Met de Community of Practice GWW (grond-, weg- en waterbouw) en de expertsessies circulair werken bood Stadswerk hierin ondersteuning. Van elkaar leren hoe het in de praktijk kan. En daar gaan we in 2020 mee verder. Sluit aan en doe mee!

Nieuwegein, Nissewaard en Meierijstad hebben, geïnspireerd door de Stadswerk|NVRD Mindmap Circulaire Openbare Ruimte (zie figuur 1), gebruik gemaakt van het aanbod om in een besloten expertsessie aan de slag te gaan om de openbare ruimte meer circulair te maken. Nieuwegein en Nissewaard stelden beide de aanpak van een wijk aan de orde, Meierijstad het creëren van draagvlak binnen de eigen organisatie.

Het verschil maken

Sander Lubberhuizen, gemeente Apeldoorn, deed in alle sessies de aftrap. Waarom leverde hij graag een bijdrage aan deze bijeenkomsten? 'Omdat het belangrijk is dat we elkaar blijven informeren over ontwikkelingen op het gebied van de circulaire economie. Ik wil heel graag dat mijn collega's in het veld snappen dat het niet iets is dat door de afdeling "beleid" wordt bedacht of door een enthousiaste wethouder. Je kunt er nú mee beginnen. Wacht niet op extra budget; het is niet "eng". Je krijgt er zelfs een enorme energie-boost van. Je werk wordt er leuker door. En hoe gaaf is het om "launching customer" te zijn, waardoor je echt het verschil kunt maken?' Ook Suzan Heykoop (Rotter-

dam) en Esther van der Lugt (Oss) waren bereid hun praktijkkennis te delen met de collega's uit Nieuwegein, Nissewaard en Meierijstad. Leren uit elkaars praktijk, precies het soort kennisdeling waarvoor Stadswerk werd opgericht. Het leverde in de drie gemeenten concrete resultaten op. Hieronder een aantal *eye-openers*. Doe er uw voordeel mee.

De vervangingsopgave in Nieuwegein en Nissewaard

Zowel Nieuwegein als Nissewaard willen aan de slag met wijken uit de jaren '70. Schansen-Noord (Nieuwegein) en Waterland (Spijkenisse) zijn net als veel andere wijken uit deze periode toe aan een 'herstoffering'. De inrichting is versleten, het groen soms uit zijn voegen gebarsten en sommige bewoners gebruiken hun voortuintje op een andere manier dan oorspronkelijk de bedoeling was. Alles bij elkaar levert dat een versleten beeld op.

Tijd voor actie dus. Hoe kan dit tegelijkertijd circulair worden aangepakt? Nieuwegein ziet kansen door een zo groot mogelijk hergebruik van straatmateriaal en door vrijkomend materiaal te gebruiken voor de inrichting van een 'natuurlijk spelen' plek in de wijk. Voorwaarde voor succes? Een wijziging van het gemeentelijk inkoop- en aanbestedingsbeleid. Ook Nissewaard ziet kansen in het voor andere doeleinden inzetten van vrijkomend materiaal. En ook hier is een

WEBSITES

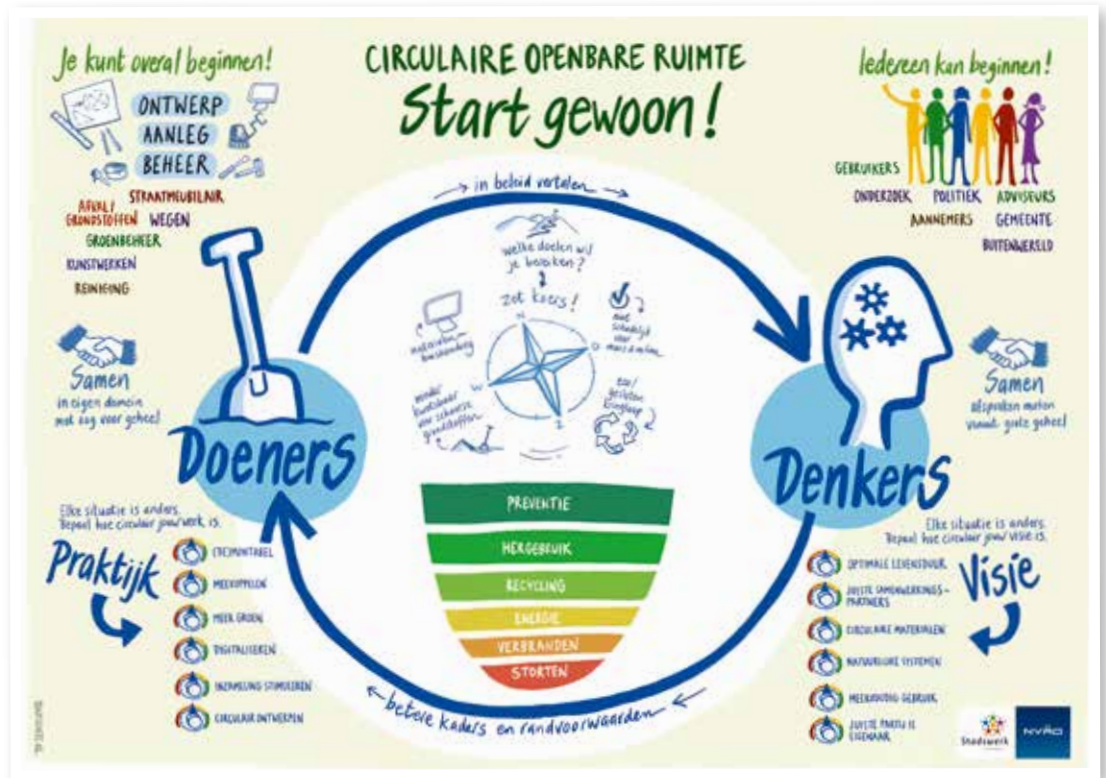
www.duurzaamgww.nl
www.stadswerk.nl





OP ZOEK NAAR INSPIRATIE VOOR JE EIGEN GEMEENTE OF PROJECT?

Ook in 2020 biedt Stadswerk ondersteuning bij de organisatie van een lokale expertsessie. Daarnaast kunt u toetreden tot de Community of Practice Duurzaam GWW. Vier maal per jaar wisselen gemeenten daar praktijkervaring en kennis uit om samen verder te komen. Meer weten over deze mogelijkheden? Neem contact op met Marcella Verhoeven: marcella.verhoeven@stadswerk.nl.



gewijzigde aanbesteding en uitvoering aan de orde. Doe eens een marktconsultatie om samen met ondernemers ideeën te ontwikkelen over een andere aanpak. Bied aannemers een *incentive*, een subsidie, organiseer een wedstrijd, heb lokale focus. Ook is het van het grootste belang om de waarde van materialen in de openbare ruimte goed in beeld te brengen. In Meierijstad is de waarde van alle eigendommen *assets* in de openbare ruimte becijferd op 2,5 miljard euro. Waarde die je graag wilt behouden en niet wilt 'downcyclen'. Zowel Nieuwegein als Nissewaard benadrukken het belang van communicatie met en het betrekken van buurtbewoners. Bewustwording van de noodzaak om een ander beleid te voeren, krijgt hoge prioriteit

Meierijstad: ruimte voor risico's

Meierijstad, een gemeente met 81.000 inwoners en 600 medewerkers, ontstond op 1 januari 2017 door een fusie van Veghel, Schijndel en Sint-Oedenrode. Zo'n vijftig medewerkers houden zich bezig met duurzaamheids- en circulaire dossiers. Hoe creëer je draagvlak en ontstaat beweging? Meierijstad ging aan de slag vanuit het perspectief van zowel de doeners als de

denkers. Dat leverde mooie dilemma's op. Doeners moeten ruimte krijgen fouten te maken. Daarvoor moeten denkers (beleidsmakers) leren beter om te gaan met onzekerheid. Samen verantwoorde risico's durven te nemen. Ga op zoek naar pioniers, doorzetters, binnen de organisatie die aan de slag willen gaan. En bied ze, als collega's, hulp en bijstand. Ontwikkel, vanuit je experimenten, prototypen of een programma zodat vervolgpunten in andere wijken met minder onzekerheid gepaard gaan. ●

▲ De Mindmap Circulaire Openbare Ruimte van Stadswerk en branchevereniging NVRD.

EEN DEELNEMER OVER DE EXPERTSESSIE

Raymond van der Sluijs, hoofd Stadsbeheer gemeente Nissewaard: 'Een geslaagde sessie met een mooie mix vanuit onze afdeling: opzichters, aannemers en beleidsmedewerkers. Na twee inspirerende presentaties hebben we situatie in de wijk bekeken, waarna we in een kort tijdsbestek samen de belangrijkste conclusies op een rij hebben gezet. Hier is wel een circulair zaadje geplant!'